

Cet article publié en 2016, n'a rien perdu de son intérêt, la progression du dressage du cheval n'a pas changé, sauf les noms des reprises, les juges , avant sans doute que l'Intelligence Artificielle ne vienne palier aux insuffisances humaines, mais tout cela est une autre histoire....

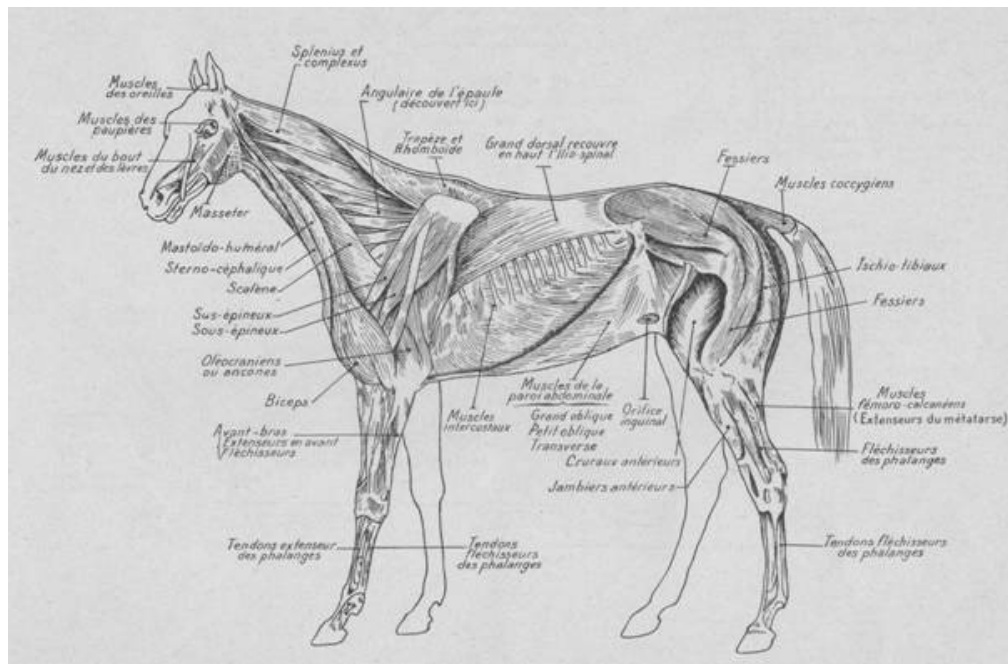
!!!!!!!

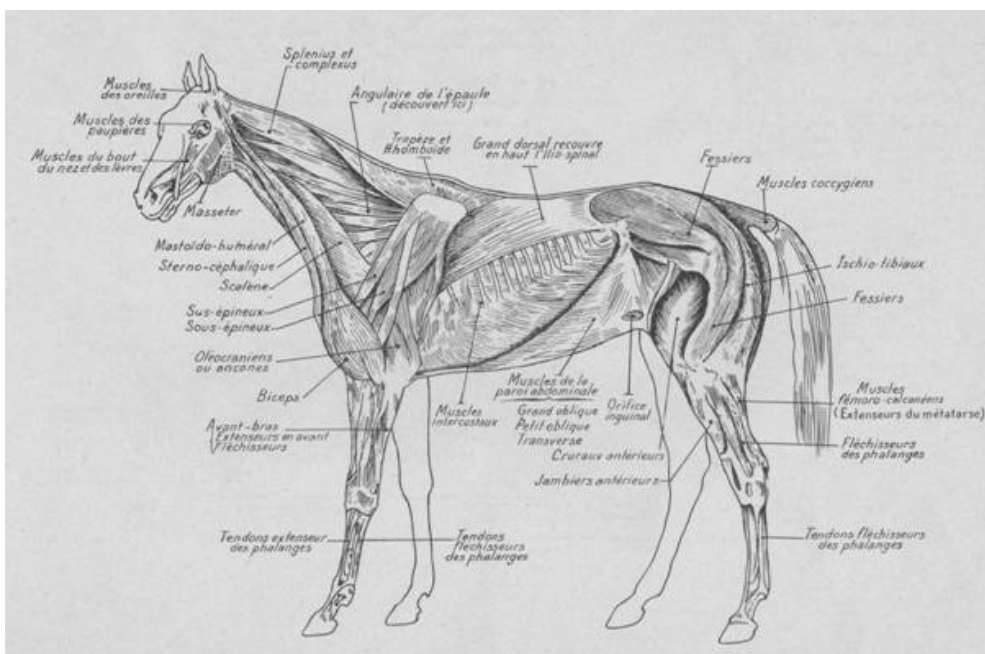
Le Jugement du dressage, la progression du dressage du cheval



Avant-propos : J'ai souhaité présenter ici, sous forme de tableaux, le résultat synthétisé de mon expérience personnelle sur l'évolution du cheval d'attelage de compétition, depuis les reprises les plus simples jusqu'aux plus compliquées. Ils ne constituent en aucun cas des documents officiels puisque n'émanant pas de notre autorité fédérale.

Pour appréhender le travail du cheval et le Dressage, des notions de morphologie s'imposent !





Cours d'hippologie, ENE de Saumur

Je retire l'impression, de ma présence régulière sur les terrains, mais également des différentes opinions exprimées sur attelage.org, que beaucoup de concurrents ne savent pas clairement ce que l'on entend par l'expression "un cheval qui travaille juste". Beaucoup n'ont pas la connaissance de la progression méthodique du dressage du cheval. Les meneurs, qui travaillent souvent seuls, ont-ils d'autres consignes que les lignes directrices des protocoles pour les guider dans le travail de leurs chevaux?

Mes observations concernent le niveau amateur. Les quelques réactions très positives qui me sont parvenues à propos des vidéos commentées et des quelques réflexions sur les "fondamentaux" que j'y ai faites, m'ont convaincu d'écrire cet article.

De l'attelage de campagne des promenades à celui du Trec ou de l'endurance, le meneur qui découvre l'attelage sportif s'intéresse nécessairement au dressage de son cheval.

L'opinion commune voudrait que le dressage du cheval d'attelage de sport suive des règles, les mêmes règles que celles du dressage monté, au facteur près que la traction et la voiture ne permettraient pas, à la très grande majorité des meneurs, de réaliser les mouvements que le cheval exécute sous le cavalier. Fausse idée !

En effet, on dispose de vidéos de meneurs amateurs et issus de divers horizons, qui nous ont montré que l'on pouvait obtenir des chevaux d'attelage du galop rassemblé, du changement de pied, du passage ou du piaffer. Il n'en demeure pas moins qu'il paraît difficile avec la traction, d'obtenir la même perfection dans les mouvements avec le cheval d'attelage qu'avec le cheval monté.

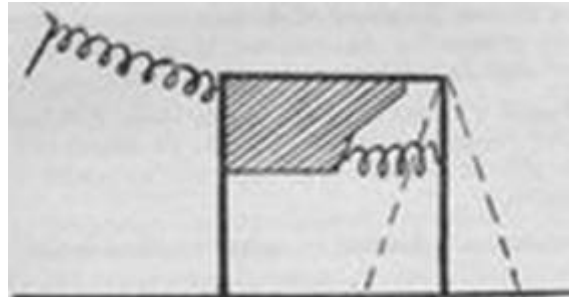
Le dressage du cheval d'attelage n'est peut être pas en mesure d'atteindre la perfection des mouvements du cheval de Dressage, mais le jugement de celui-là sur les reprises, doit faire l'objet des mêmes critères et de la même méthodologie : observation des critères fondamentaux qui sont permanents et des critères spécifiques qui figurent sur le protocole de dressage.

Le dressage des chevaux attelés en paire ou à 4 ne procède pas d'autre chose, à la variante non négligeable que l'on attend, de ces catégories, un travail d'ensemble aussi achevé

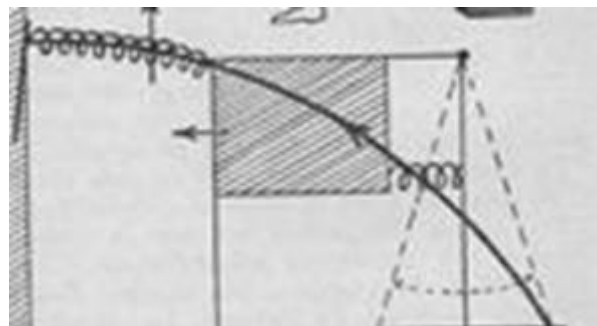
que possible. Mais restons-en aux critères de l'attelage solo qui, de par sa nature, permet plus de mouvements variés dans l'évolution des dressages à venir.

Petits rappels mécaniques du Commandant Licart : "Dressage" et "Equitation raisonnée".

Avant d'aborder les critères de jugement, un petit rappel s'impose. Hormis le système amortisseur de son arrière main, (les articulations: coxo-fémorale, fémoro-tibio-rotulienne), le cheval, dispose de 2 "ressorts", les abdominaux et l'encolure. Ces ressorts doivent pouvoir s'allonger ou se rétracter à la volonté du cavalier et du meneur. Toute altération de ces ressorts est une faute du dresseur.



C'est par l'activité de l'arrière main, la propulsion des membres postérieurs et la réception sur la main du cavalier ou du meneur, que les ressorts se rétractent. Les postérieurs s'engagent "tirés" par les abdominaux, le garrot remonte, le ressort de l'encolure se ferme ainsi que l'angle tête/encolure.



Une bonne préparation et une progressivité dans le travail assurent une bonne orientation du dos. Le cheval "franchit" son mors, et l'équilibre s'améliore. Ainsi la locomotion du cheval s'en trouve-t-elle bonifiée, le trot prenant du brillant et de la souplesse.

C'est ce que l'on doit voir dans la progression des reprises du cheval d'attelage.

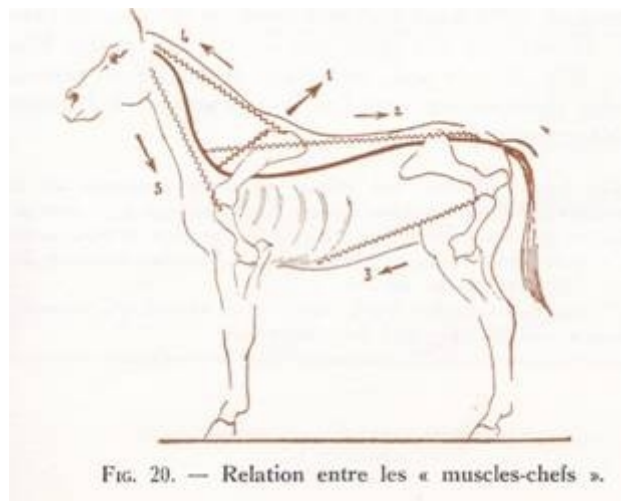


FIG. 20. — Relation entre les « muscles-chefs ».

L'allongement de la ligne du dessus (2 et 4) avec l'abaissement de la tête et de l'encolure (5) permet à la base de l'encolure de se remonter (1) - La poussée des postérieurs reçue et contrôlée par la main permet la contraction des abdominaux et l'engagement (3).

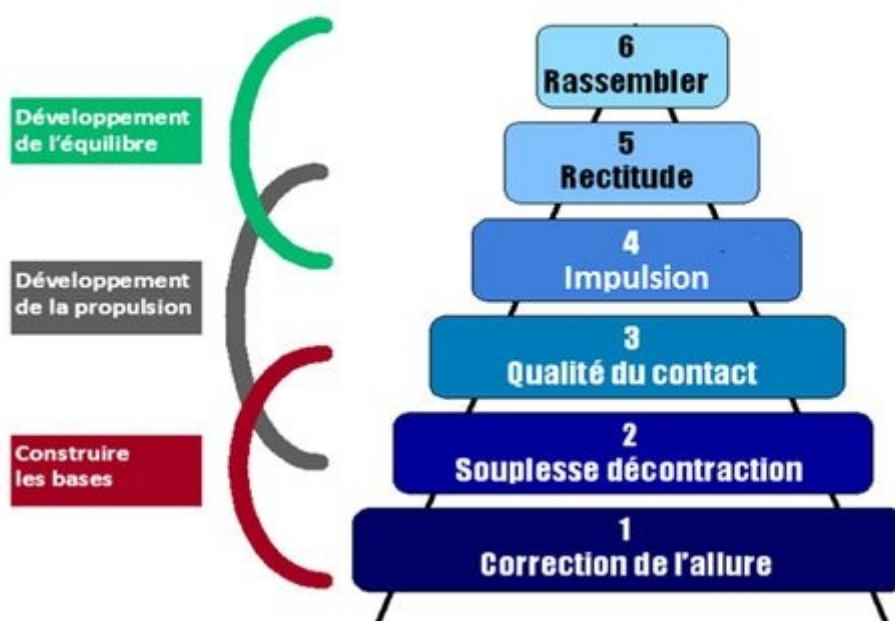
La suite, sur plusieurs mois de travail, dépendra de l'habileté du cavalier ou du meneur; le cheval évoluera en se mettant sur les épaules ce qui est l'inverse du but recherché ou se redressera progressivement jusqu'à une belle attitude, en équilibre, et une locomotion souple et énergique.

Dans les tableaux suivants, critères fondamentaux et spécifiques sont détaillés; ils sont normalement la justification des notes. La notation n'est pas abordée dans mon propos, la question du barème de ces notes étant de l'ordre de la politique fédérale. Cette politique fédérale a des conséquences en termes de quantité de concurrents sur les concours et de qualité des dressages.

C'est une résultante de la qualité de l'enseignement du dressage du cheval d'attelage par les professionnels.

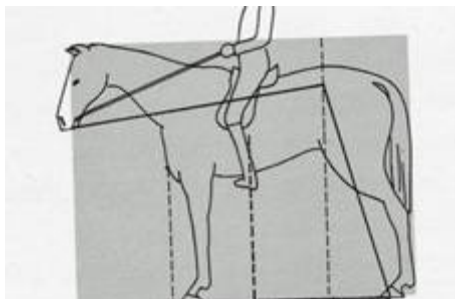
Une question: quel est le poids des critères fondamentaux dans les notes et ce, selon le niveau des reprises ? Probablement que votre réponse dépendra de votre propre niveau de connaissances.

Le contenu des tableaux est une synthèse de mes observations et des propos relevés dans d'autres disciplines équestres comme le dressage ou le complet. Le meneur peut s'en inspirer pour le travail de son cheval et la préparation des compétitions. Un seul fil conducteur, le tableau de l'Echelle de Progression ...



CRITERES FONDAMENTAUX ET SPECIFIQUES DU JUGEMENT

La Reprise AM2



l'angle formé par une ligne qui va de la bouche à la hanche et au postérieur est nettement obtus

L'avis de Pierre Cazas: Le juge doit se focaliser sur ces 3 objectifs nécessaires et indispensables pour la bonne progression d'un dressage bien mené: 1) Rythme, 2) Souplesse 3) Contact (les postérieurs poussent sans soutenir).

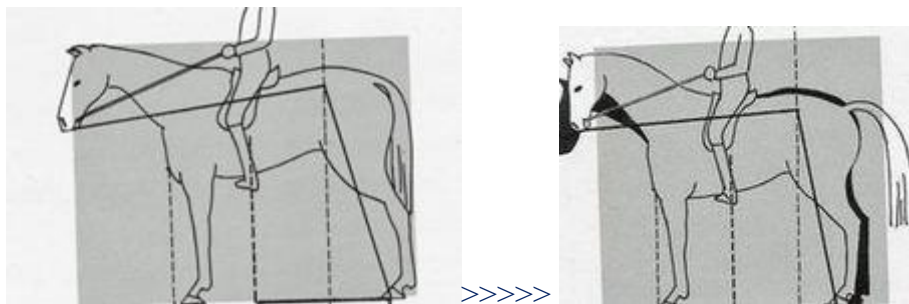
"Ramener": attention à ce terme. En effet, c'est le cheval qui ramène sa tête en "compressant" son encolure et non pas le Meneur qui, tirant sur ses petits bras musclés, ramène le chanfrein vertical ou le nez du cheval vers ses mains, comme 90% des meneurs le font.

FONDAMENTAUX	REPRISE	SPECIFIQUES	REPRISE
Le cheval juste	AM2		AM2
Locomotion	Régularité	Rectitude	Conduite en ligne droite
Cadence rythme		Incurvation	(-) Contre incurvation
Ligne du dos	Etendue		
		Tracé	Respecté
Contact sur la main	Contact permanent	Transitions	Plus ou moins longues mais sans heurt
Ramener	début de Ramener Cheval naturellement sur la main		
		Respect des allures	Justesse des allures
Soumission	Répond aux ordres simples Sécurité observable	Précision	Acceptable

Equilibre	Horizontal
Soutien base encolure	Nuque au dessus du garrot
Engagement	allures non précipitées

Le Pas +/-	(+) amplitude, aptitude à étendre l'encolure Attitude générale - régularité de l'allure contact sur le mors -se juge ou se méjuge (-) précipitation -trotinement (-) se déjuge
Le Trot +/-	(+) mise en main (-) au dessus de la main (-) enfermé - précipité - amble
Le Galop +/-	(+) sur le bon pied (-) fuite en avant

La Reprise AM1

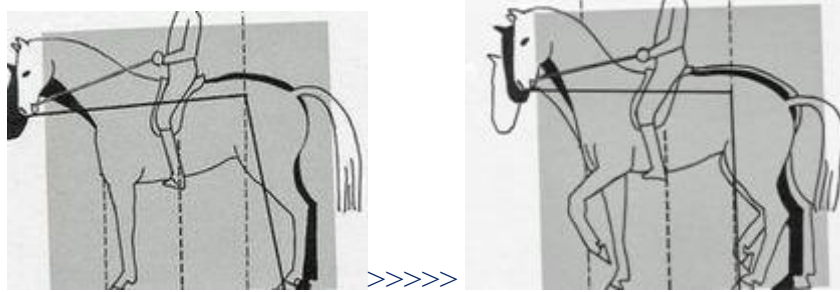


l'angle formé par une ligne qui va de la bouche à la hanche et au postérieur se referme,
le rectangle de sustentation diminue

L'avis de Pierre Cazas: le juge doit se focaliser sur ces 5 objectifs: 1) Rythme, 2) Souplesse, 3) Contact, 4) Propulsion – Impulsion (Postérieurs actifs qui s'engagent et soutiennent la masse – dos actif) et 5) Rectitude (Les 2 postérieurs s'avancent et s'engagent régulièrement).

Le cheval juste	AM 1
Locomotion	Régularité
Cadence rythme	cadence marquée
Ligne du dos	Début de tension du dos Le cheval accepte la poussée des postérieurs sans creuser le dos
Contact sur la main	Qualité du contact
Ramener	Ramener franc et acquis Cheval en main
Soumission	En symbiose avec le meneur Sécurité observable
Equilibre	L'angle tête encolure doit se fermer sur la poussée de l'arrière main
Soutien de la base Encolure	Qualité de la tension des guides Nuque au dessus du garrot
Engagement	Franchise dans les allures sans précipitation

	AM 1
Rectitude	Conduite en ligne droite
Incurvation	(-) Contre incurvation (-) Cheval traversé (-) Cheval se couche sur cercle (-) Perte de cadence sur le cercle
Tracé	Précis
Transitions	Se font moins longues et sans heurt
Respect des allures	Justesse des allures
Précision	Marquée
Le Pas +/-	(+) amplitude, aptitude à étendre l'encolure contact sur le mors (-) manque de contact (+) -se juge ou se méjuge (-) précipitation -trotinement (-) se déjuge
Le Trot +/-	(+) mise en main affirmée activité et régularité au rassemblé conservation de la cadence allongement le cheval se méjuge nettement sans ouverture excessive du cadre (-) au dessus de la main - dos creux (-) enfermé - précipité - amble
Le Galop +/-	(+) sur le bon pied (-) fuite en avant



Les postérieurs commencent à venir sous la masse, la nuque monte, le chanfrein se rapproche de la verticale, le dos est bien orienté, le cheval prend de l'équilibre.

L'avis de Pierre Cazas: Les mouvements permettent de juger sans rien oublier des 5 objectifs précédents: 1) Rythme, 2) Souplesse, 3) Contact, 4) Propulsion – Impulsion, 5) Rectitude d'y ajouter

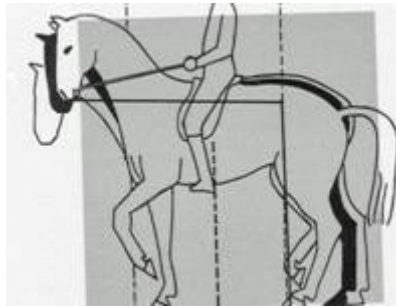
6) Le Rassembler (L'arrière-main travaille juste et soutien). Le juge doit faire place dans son jugement à ces 6 objectifs.

FONDAMENTAUX	REPRISE
Le cheval juste	AMATEUR ELITE
Locomotion	Régularité cadence
Cadence rythme	Rythme amplitude + Impulsion
Ligne du dos	Dos tendu
Contact sur la main	Qualité du contact
Ramener	Cheval en main et rond
Soumission	Reste sur la main en toutes circonstances
Equilibre	Le cheval s'équilibre nettement orientation ligne du dessus - allègement poids sur les épaules
Soutien de la base Encolure	Permanent
Engagement	Activité de l'arrière main sans précipitation

SPECIFIQUES	REPRISE
	AMATEUR ELITE
Rectitude	Conduite en ligne droite
Incurvation	(-) Contre incurvation (-) Cheval traversé (-) Cheval se couche sur cercle (-) Perte de cadence sur le cercle
Tracé	Grande précision
Transitions	Souple conservation de l'attitude et de l'activité
Respect des allures	Justesse des allures
Précision	Importante
Le Pas +/-	(+) amplitude, aptitude à étendre l'encolure contact sur le mors (-) manque de contact (-) précipitation -trotinement
Le Trot +/-	(+) mise en main parfaite et stable activité et régularité rassemblé le cheval conserve la cadence trot allongé le cheval se méjuge nettement sans ouverture excessive du cadre (-) au dessus de la main - dos creux

	(-) enfermé précipité amble faute de rythme
Le Galop +/-	(+) Par prise d'équilibre (+) projection des postérieurs (+) attitude cheval rond et cadencé (+) attitude cheval rond et cadencé

La Reprise Internationale



Les postérieurs s'engagent, la nuque est haute, le chanfrein est à la verticale, le dos est juste, le cheval prend de plus en plus d'équilibre dans les mouvements sans perdre de la rondeur...

FONDAMENTAUX	REPRISE INTERNATIONALE
Le cheval juste	REPRISE INTERNATIONALE
Locomotion	Régularité cadence +
Cadence rythme	rythme amplitude + impulsion
Ligne du dos	Dos tendu +

SPECIFIQUES	REPRISE INTERNATIONALE
Rectitude	Régularité de l'incurvation
Incurvation	Redressement sur le cercle (-) Cheval traversé

Contact sur la main	Qualité du contact
Ramener	Cheval est rond et "franchi" Parfaite et dans le bien être
Soumission	Parfaite et dans le bien être
Equilibre	Cheval équilibré dans les 3 allures Cheval "rond" mors franchi
Soutien base encolure	Permanent
Engagement	Flexion nette des postérieurs Activité de l'arrière main

Tracé	Grande précision
Transitions	Souple conservation de l'attitude et de l'activité et de l'équilibre
Respect des allures	Justesse des allures
Précision	Très importante

Le Pas +/-	(+) amplitude, aptitude étendre l'encolure contact sur le mors permanent (-) précipitation -trotinement
Le Trot +/-	(+) mise en main cheval rond et franchi impulsion régularité souplesse rebond rondeur dans tous les mouvements cadence et énergie (-) au dessus de la main - dos creux (-) enfermé précipité amble (-) faute de rythme
Le Galop +/-	(+)Par prise d'équilibre (+) projection des postérieurs (+) attitude générale cheval rond et cadencé Postérieurs parfaitement dissociés

Remerciements : à Pierre Cazas qui a bien voulu vérifier le contenu des tableaux et donner quelques compléments, à Rénata pour la modification des dessins issus du livre "l'Ecole Espagnole de Vienne" et à Heliosness pour son aide précieuse dans la rédaction de cet article.